

Akce: REGENERACE VEŘEJNÉHO PROSTORU PŘED BD MENDELOVA 556 A 879

Místo: část pozemku parc. č. 691/1 k. ú. Háje – před objekty BD Mendelova

Datum: 17.06.2020, 17:30 – 19:00 hod.

Důvod setkání: Podnět zástupců BD Mendelova 556 a 879 ze dne 03.06.2020 na rozšíření řešeného území „Studie revitalizace veřejného prostranství Kosmická, Horčičkova (jižní vnitroblok) a Horčičkova, Mendelova (severní vnitroblok), Praha 11“ zpracované spol. Ars Fabrica, s.r.o. v roce 2018

Přítomní:

Zástupci Odboru územního rozvoje Úřadu MČ Praha 11 (OÚR):

- Ing. arch. Miroslava Fišarová – vedoucí odboru (fišarovam@praha11.cz, 267 902 293)
- Ing. arch. Martina Račoková – vedoucí odd. rozvoje a regenerace (racokovam@praha11.cz 267 902 214)

Zástupci BD Mendelova 556 a 879 (BD, bdmendelova@centrum.cz):

- Ing. Jiří Šindelka – předseda bytového družstva (774 874 438)
- Eduarda Švejcarová – předsedkyně kontrolní komise bytového družstva (739 091 781)
- Tomáš Karkoška – člen bytového družstva, pokladník (605 956 552)
- Ivana Bouzková – členka bytového družstva

Na začátku setkání sdělily zástupkyně OÚR, že lze případně rozšířit řešené území studie pouze o část pozemku parc. č. 691/1 v k. ú. Háje, který je ve vlastnictví hl. m. Prahy, svěřená správa MČ Praha 11. Na místě ukázaly hranice této části pozemku. Zástupce BD trápí též neutěšený stav části pozemku parc. č. 688 v k. ú. Háje, který je v soukromém vlastnictví a na kterém se nachází ruina bývalého stánku. Místo je zpustlé s výskytem hlodavců. Zástupci BD poukázali i na špatnou vizitku městské části vzhledem k exponovanosti místa (pěší tah, náměstíčko, blízkost školy a školky).

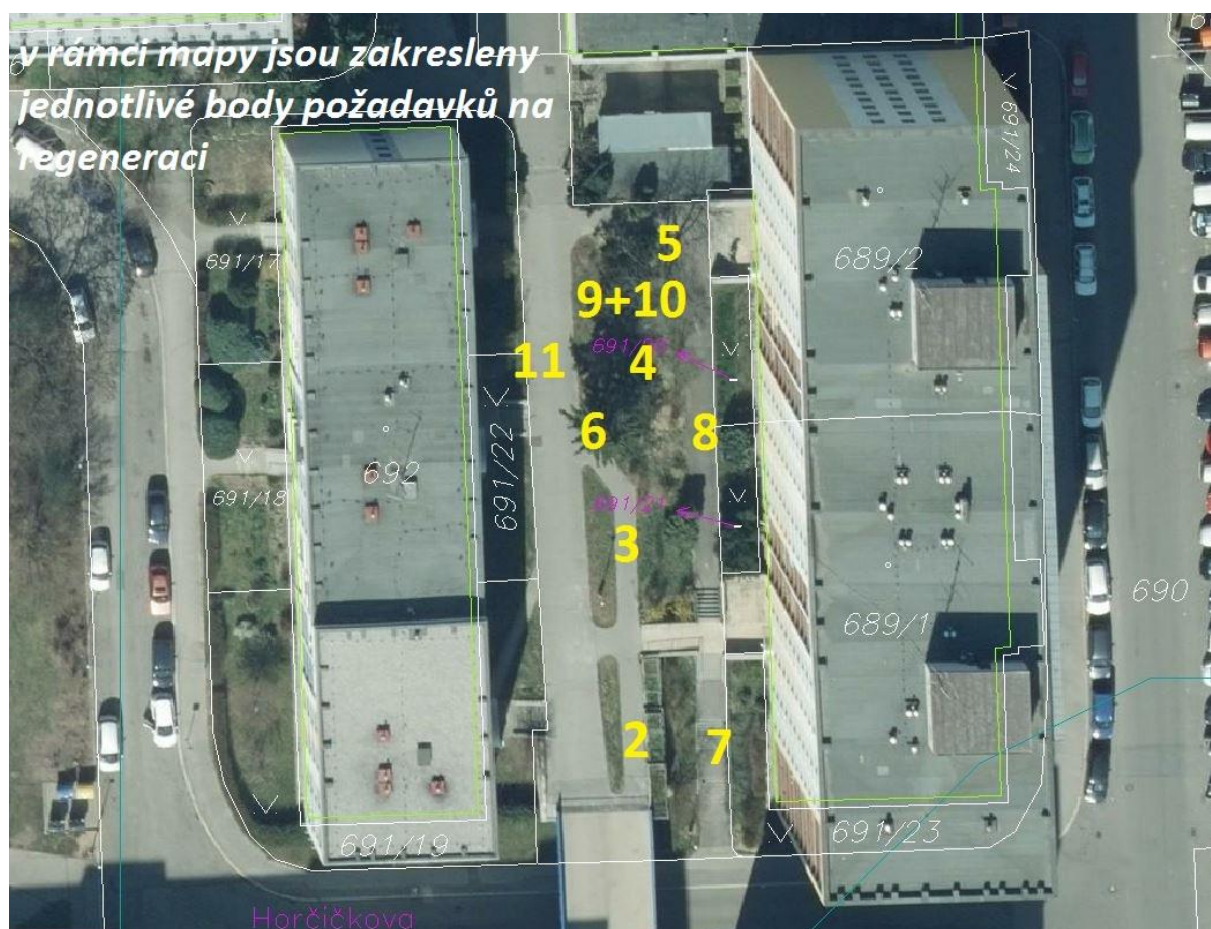
Během procházky výše zmíněným prostorem zástupci BD sdělili své připomínky, z nichž lze vysledovat zejména tyto požadavky na regeneraci:

1. Provádět v místě pravidelnou údržbu zeleně a zpevněných ploch (všude okolo je údržba prováděna, v místě je vynechána).
2. Při opravě lávky směrem k pochozí zóně Háje došlo k sejmutí 3 betonových květníků umístěných v rámci pěší trasy a odložení na okraj zpevňující zdi, kde byly takto ponechány, nyní je vše zpustlé a zarostlé nálety – bylo by vhodné plně odstranit všechny tyto květníky a založit v místě trvalkový nízkoúdržbový záhon (případně trávník) a na zpevňující zeď osadit zábradlí. Novou travnatou plochu/záhon upravit tak, aby byl zajištěn plynulý příchod k objektu bytového družstva a pěší nespádalo na trávník/záhon vstupovat.
3. Rozšířit plochu zeleně o zrušení druhého menšího ramene pěší cesty směrem od objektu bytového domu k veřejnému prostoru před obchodem potravin.

Zápis z jednání

4. Posoudit stav stávající vzrostlé zeleně, dle výsledku prořezat nebo vykácet náletovou zeleň.
5. Odstranit starší ovocný strom v severní části prostoru před vstupem do objektu č. p. 879 v k. ú. Háje (plody padají na zem, hnijí, lákají hmyz a často dochází k uklouznutí na lepkavé ploše).
6. V rámci hlavního pěšího tahu prověřit možnost umístění jedné lampy VO navíc – v minulosti zde došlo k přepadení.
7. Opravit schodiště včetně podest - asfaltové plochy nahradit betonovou protiskluzovou dlažbou.
8. Opravit chodníky podél bytových domů – asfaltové plochy nahradit betonovou protiskluzovou dlažbou.
9. Opravit a zajistit rozbité zídky.
10. Rozbitou zídku zajišťující svah s přístupem k bytovým objektům buď vhodně nahradit, nebo plně zrušit a vytvořit terénní průleh pro odvod srážek z okolních zpevněných ploch.
11. Navrhnout odvodnění hlavního pěšího tahu od pěší lávky – např. do přilehlého příkopu či nově vybudovaného průlehu.

Zástupkyně OÚR na závěr sdělily, že informaci o tomto setkání předloží a projednají s vedením MČ Praha 11 a o výsledku budou zástupce BD informovat.



Zápis z jednání

Zapsala: Ing. arch. Martina Račková